

albufeira

AGENDA

Janeiro 2009



Paderne Medieval

Mercado Medieval, desfiles históricos, artes circenses, espectáculos de fogo, torneios a cavalo, danças exóticas e muito mais, fazem parte deste evento que o convida a uma viagem no tempo para um período cheio de lendas e mistérios. Haverá melhor forma de começar o ano?

- Concerto de Ano Novo
- Peso Certo
- Encontro Janeiras
- Universo da Astronomia



Sumário

3	Editorial
4	Paderne Medieval
6	Passagem de Ano
8	Janeiras
10	Teatro
11	Exposições
12	Educação
14	Assuntos Sociais
16	Biblioteca
18	Museu
19	Desporto
20	Ambiente
21	Protecção Civil
23	Tabela de Marés
24	Mercados
25	Contactos Úteis
27	Mapa Giro

FICHA TÉCNICA

Propriedade e Edição: Câmara Municipal de Albufeira Coordenação: Gabinete de Apoio ao Presidente e Divisão de Relações Públicas, Turismo e Defesa do Consumidor Design e Paginação: PressRoma, Edição de Publicações, Lda. Tiragem: 14 000 Periodicidade: Mensal



Editorial

Início de mais um novo ano, renovados desejos de Saúde, Paz e Prosperidade para 2009. Janeiro começa da melhor forma, ainda com os primeiros momentos a serem vividos com uma série de actividades que complementam a grande noite de Passagem de Ano, onde Albufeira é já uma referência nacional. Ao longo do mês, aproveitamos para acompanhar algumas das tradições da nossa terra. As Janeiras são sempre um momento de interesse acrescido e marcarão presença em algumas datas que merecem a nossa atenção.

De resto, há lugar ao Teatro, às Exposições, ao Cinema e a manifestações que assinalam, desde já, o Ano Internacional da Astronomia, que se comemora em 2009.

Janeiro é o mês de arranque para um ano que apresenta dificuldades acrescidas, face à conjuntura nacional e internacional, conhecida de todos. É fundamental que todos estejamos esclarecidos acerca desta realidade. Da nossa parte, entendemos que, face a este cenário, e sendo o Turismo o principal factor de criação de riqueza no concelho, se torna fundamental um esforço acrescido no sentido de minimizar o impacto negativo do período que atravessamos. Trata-se de um esforço que se irá repercutir no desenvolvimento e introdução de novas formas de promoção. E, certamente, pelo reforço da nossa programação cultural, como forma de atingir notoriedade.

Naturalmente que, tudo o que fizermos, não representará a panaceia para este complexo cenário que vivemos. Temos consciência desse factor. Que todos também percebam a situação que vivemos, e que questões complexas que exigem uma abordagem responsável, sejam alvo de uma profunda reflexão. Exige-se sentido de responsabilidade e maturidade a um autarca. Penso que será justo que também se exija o mesmo de todos aqueles que queiram intervir neste processo. Da nossa parte, cá estaremos para, de foram progressiva, com humildade, com trabalho e afinco, darmos a cara neste período.

E essa postura dá-nos motivação acrescida para este ano.

O Presidente da Câmara
Desidério Silva







Paderne Medieval

Os primeiros dias de 2009 serão vividos com uma espectacular viagem ao passado. De 01 a 04 de Janeiro, entre na máquina do tempo e visite a Aldeia de Paderne, tal qual era há mais de seis séculos.

Paderne Medieval vai transportar-nos até à Idade Média, onde poderemos trajar a rigor e participar nas inúmeras actividades que decorrerão durante todo o dia. O Mercado Medieval, Desfiles diários com personagens da época, Torneios, Exibições e visitas ao Castelo de Paderne irão preencher estes primeiros dias do ano, fazendo-nos recuar ao passado e relembrar o importante período da atribuição da Carta Régia

por D.Dinis ao Mestre de Avis, d. Lourenço Annes. Aproveite também para conhecer as histórias e lendas típicas desta aldeia cheia de encanto.

Durante quatro dias, vamos reviver o modo de vida de outros povos e assistir a artes circenses, arruadas, representações teatrais, espectáculos de fogo, mostras de armas, interpretações de música medieval e árabe, torneios a cavalo, encantadores de serpentes, jogos medievais, danças exóticas, animação de bobos, acrobacias, e muito mais.

Não perca. Um mundo de fantasia, onde você é também convidado.

Programa

Dia 1

- 15h00 **Missa em Latim na Igreja Matriz**
- 15h30 **Desfile Histórico até ao Mercado Medieval**
- Atribuição da Carta Régia**
- Abertura do Mercado Medieval**
- 19h00 **Encerramento do Mercado**

Dia 2 e 3

- 12h00 **Abertura do Mercado Medieval**
- 19h00 **Encerramento do Mercado Medieval**

Dia 4

- 12h00 **Abertura do Mercado Medieval**
- 17h00 **Cerimónia de Encerramento do Mercado Medieval**

Nota: No período de funcionamento do Mercado Medieval decorrerão diversas actividades de época.





FUTURLÂNDIA

2 Janeiro - 22H00

Avenida Dr. Francisco Sá Carneiro

Albufeira entra no segundo dia do ano com uma visão de futuro! Futurlândia promete muita inovação servida por doses industriais de luz, cor, música e muito movimento.

Durante cerca de duas horas a Avenida Dr. Francisco Sá Carneiro, nas Areias de São João, será palco de um espectáculo que tem tanto de inovador como de fascinante. Uma exibição levada a cabo por artistas internacionais, com uma variedade de incríveis

performances, de enorme impacto visual.

É uma noite futurista para entrar na máquina do tempo e transportar o visitante numa viagem longínqua com momentos únicos de dança, música, canto e raios de luz. O palco será toda a avenida, e o convite fica feito para assistir e participar neste evento que faz parte do Programa de Passagem de Ano. O movimento e as luzes vão encher a cidade e o futuro vai tomar conta da representação. Um espectáculo único, futurista e imperdível.





Concerto Rui Veloso

3 Janeiro - 22H00

Praia dos Pescadores

A Praia dos Pescadores é um porto de abrigo para Rui Veloso. O eterno autor de 'Porto Covo' volta a Albufeira para mostrar que, quem sabe, nunca esquece, e para encerrar com chave de ouro o Programa de Passagem de Ano.

Com mais de 25 anos de carreira, Rui Veloso volta a Albufeira e vai certamente brindar-nos com um concerto memorável. Não faltarão os grandes êxitos da sua carreira, que fazem parte das lembranças de todo nós, como 'Não há estrelas no céu', 'Porto Sentido', 'Anel de Rubi' ou a animada interpretação de 'Chico Fininho'. Venha ouvir um dos artistas mais aclamados do público e entre no novo ano a cantar.

O compositor, cantor e guitarrista, considerado por muitos como pai do rock português, tem mais de 1 milhão de discos vendidos e vai certamente aquecer esta noite diferente de Janeiro.



22.º Encontro de Cantares de Janeiras

4 Janeiro - 20h30

Salão da Casa do Povo de Paderne

O Cantar das Janeiras faz parte de uma tradição portuguesa muito antiga desta época do ano. Para cumprir a tradição, mais de uma dezena de agrupamentos de todo o Algarve vão reunir-se no 22.º

Encontro de Cantares de Janeiras, considerado o mais antigo da região algarvia.

Organização: Grupo dos Amigos de Paderne e Casa do Povo

Apoio: Câmara Municipal de Albufeira e Junta de Freguesia de Paderne



VIII Encontro de Cantares de Janeiras de Albufeira

17 Janeiro - 21h30

Auditório Municipal de Albufeira

Organização: Câmara Municipal de Albufeira

Pelo oitavo ano consecutivo, Albufeira recebe o Encontro de Cantares de Janeiras, com a participação de oito grupos, entre eles o Grupo de Cantares de Janeiras da Paróquia de S. José, Entretenha, Tarde Piaste, Moças Nagragadas, Força da Tradição, "Os Amigos" – Grupo de Cantares de Janeiras dos Olhos de Água, Grupo de Cantares da LUEL e o Coro Sênior do Conservatório de Albufeira.





Concerto de Ano Novo pela Orquestra Juvenil de Guitarras do Algarve

10 Janeiro - 21h30

Auditório Municipal de Albufeira

Organização: Câmara Municipal de Albufeira e OJGA – Orquestra Juvenil de Guitarras do Algarve

Um animado e versátil concerto é o que promete a Orquestra Juvenil de Guitarras do Algarve. A sinfonia é composta por 130 jovens entre os 12 e os 18 anos, representando 8 concelhos da região algarvia.

O público vai assistir a um espectáculo em que a guitarra vai subir ao palco e a variante musical vai desde os clássicos, a música tradicional até aos ritmos sul-americanos. O espectáculo interpretado por jovens músicos é destinado a todas as gerações e gostos musicais.

Os artistas vão interpretar excertos das composições do génio de Viena, Wolfgang Amadeus Mozart. No vasto repertório animado, contam-se temas como 'Venham

Mais Cinco', imortalizado por Zeca Afonso e 'Nothing Else Matters', dos Metallica. O projecto, nascido em 2001, visa unir os jovens em torno da música.



'D. Quixote', pela ACTA – A Companhia de Teatro do Algarve

8 e 9 Janeiro

Auditório Municipal de Albufeira

Organização: Câmara Municipal de Albufeira e ACTA – A Companhia de Teatro do Algarve

8 Janeiro às 15h30 (Escolas) e às 21h30

9 Janeiro às 21h30

Venha assistir a esta emblemática peça de teatro, cuja acção decorre num Campo de Refugiados imaginário, onde um grupo de fazedores de Teatro tenta levar a cena Dom Quixote, de Cervantes. O grupo é formado por pessoas provenientes de vários cantos do mundo, que têm como elo de ligação o desejo comum de ter uma vida melhor, num mundo melhor.

Com texto do colectivo a partir de Cervantes e de Luís Mourão, o espectáculo conta com a concepção cenográfica e a encenação de Andrzej Kowalski e com as interpretações de Afonso Dias, Bruno Martins, Elisabete Martins, Glória Fernandes, Mário Spencer, Liza Veiga (soprano), Luís Manhita, Tânia Silva e Vasile Bodrug.





'Máscaras' - Exposição de Pintura e Escultura

De 10 a 31 Janeiro

Galeria Municipal de Albufeira

Diariamente das 10h30 às 16h30

Encerra Domingos e Feriados



Tereza Trigalhos, Carlos Gargaté, Elsa Oliveira, Moisés e Zoran Smiljanic

No final do Verão de 2005, um grupo de novos artistas, formados segundo a orientação técnica e plástica de Zoran Smiljanic e Tereza Trigalhos, decidiu unir esforços, no sentido de se apresentar publicamente, assumindo como designação colectiva Grupo ARTEFACTO. Caracterizam-se, sobretudo, pela diferença nas opções estéticas, pelo modo como vêem o mundo que os rodeia e, ainda, pela capacidade ou vontade de intervenção, face aos dois conceitos anteriores.

Exposição Colectiva de Pintura 'Reminiscências'

8 a 31 Janeiro

Galeria de Arte 'Pintor Samora Barros'

Diariamente das 10h30 às 16h30

Encerra Domingos e Feriados

De J. Eliseu (filho) e Sérgio Eliseu. As memórias encontram-se com o presente, servindo de inspiração aos temas representados. Perspectivas irónicas e abertas, com significados contraditórios que convidam à reflexão do público, coexistem com temas do mundo rural e paisagístico. A presença destes últimos justifica-se pelo simples prazer da experiência de pintar, pelo seu lado Zen, num encontro entre a recusa da nova ordem tecnológica e o seu reconhecimento. Nas telas, o saudosismo encontra a ironia, reflectindo a beleza de lugares e costumes.



Exposição 'Universo da Astronomia'

8 Janeiro a 6 Fevereiro

Planetário Portátil

26 a 30 de Janeiro

Parque Lúdico Diariamente das 9h30 às 18h30

O Ano Mundial da Astronomia é comemorado junto dos alunos do 1º ciclo de Albufeira com uma exposição sobre a temática e um planetário. Uma oportunidade para que as crianças possam ter um maior e mais amplo conhecimento sobre os mistérios do

universo ou um primeiro contacto com o mundo celestial. A exposição vai ser dividida por vários temas, entre os quais o nascimento e morte das estrelas, o sistema solar e as galáxias. O planetário vem permitir ao imaginário infantil estar perante um céu estrelado e compreender, no mapa celestial, a diferença entre as diversas constelações, das quais se destacam a Ursa Maior e a Ursa Menor.

Marcação prévia através do número 289586844



Exposição 'Olh'ó Infractor'

12 Janeiro a 13 Fevereiro

Escola de Trânsito Diariamente das 9h00 às 17h00

As três melhores fotografias de infracções viárias vão estar em exposição.

No âmbito do concurso 'Olh'ó Infractor', foram captadas cerca de 300 películas que a Escola de Trânsito de Albufeira vai disponibilizar ao público.

Marcação prévia através do número 289586844



Gabinete de Psicopedagogia, Nutrição e Saúde Escolar

Atendimento nas seguintes áreas:

- Psicologia e Psicopedagogia
- Nutricionismo
- Gestão dos Recursos Escolares
- Saúde da Criança



Horário e local de funcionamento

De segunda a sexta-feira

das 09h00 às 15h00

Parque Lúdico de Albufeira

Contactos e Marcações

Telefone: 289 587 577

E-mail: gpnse@cm-albufeira.pt





Clube Avô

Peça de Teatro 'O Peso Certo' com Fernando Mendes

10 Janeiro - 16h00

Espaço Multiusos de Albufeira

Para comemorar o Dia dos Reis, Albufeira recebe o actor Fernando Mendes, numa peça de teatro de revista, dedicada aos seniores do concelho. O apresentador sai do pequeno ecrã para o grande palco para interpretar, ao lado dos actores Sónia Brazão e António Vaz Mendes e do cantor Luís Portugal, 'O Peso Certo'. A animação vai ser garantida por dança e música a gosto, com especial destaque para as músicas que marcaram o panorama musical português, sem esquecer os éxitos do festival da canção da RTP.



IV Jornadas de Saúde e Bem-Estar

30 Janeiro - 14h00

Biblioteca Municipal de Albufeira



O Clube Avô continua a promover as Jornadas da Saúde e Bem-Estar, debatendo temáticas de grande interesse para o esclarecimento e aconselhamento da população sénior de Albufeira.

Tarde dançante

31 Janeiro - 15h00

Espaço Multiusos de Albufeira

Os idosos com mais de 65 anos desfrutarão de uma animada tarde, onde a música e a dança serão uma constante.



Posto de Informação Juvenil (PIJ)

Informação sobre o Cartão-Jovem, Tempos Livres, Associativismo, Formação, Voluntariado, Arrendamento Jovem, entre outros.

FDTI- Fundação para o Desenvolvimento das Tecnologias de Informação

Cursos de Informática | Excel 2003 Avançado | Utilização avançada da Internet | CDO - Cria documentos no Office | FrontPage 2003 | Access 2003 | Curso de formação Pedagógica Inicial de Formadores.

Cantinho do Artista/Autor

Espaço destinado a exposições, trabalhos na área da pintura, escultura, cerâmica, literatura ou outros.

Clube do Xadrez

Horário: Todas as quartas-feiras das 14:30 às 18:30
Com monitores do Clube de Xadrez de Albufeira

Animação GAJ

Actividade de Expressão Plástica, Musical e Dramática

Horário: Todas as Quartas e Quintas-feiras, a partir das 15h.

Saúde Alimentar – Podes esclarecer as tuas dúvidas com um nutricionista, que te ajudará a praticar bons hábitos alimentares.

Horário: 1.ª Terça-feira de cada mês, entre as 17h e as 19h.

Sexualidade – Uma Enfermeira estará ao teu dispor para responder a questões relacionadas com a saúde sexual e reprodutiva e com o desenvolvimento do corpo.

Horário: Última Quarta-feira de cada mês, entre as 14h e as 16h.

Psicologia - Acompanhamento e Aconselhamento psicológico.

Horário: Segunda a Sexta-feira, das 9h30 às 15h30



Horário: Segunda a sexta-feira, das 09h30 às 19h00

Morada: Av.ª Descobrimentos, Edifício Belavista, Loja 10 e 11, 8200 Albufeira

Telef. 289514496 Fax. 289513385 E-mail: gaj@cm-albufeira.pt



Horário da Biblioteca Municipal

Sábado e Segunda-feira: 12h30 às 18h15

Terça a Sexta-feira: 9h30 às 18h15

Encerra aos Domingos e Feriados

Visitas à Biblioteca Municipal de Albufeira

QUA: 10H30 e 14H30

Os grupos escolares e todos os interessados poderão visitar a Biblioteca Municipal e, com a orientação de técnicos, conhecer as áreas temáticas e lúdicas existentes, bem como as demais valências.

Requer marcação prévia

Projecto Internet Sénior

SEG: 10H00 às 12H00

Turmas: **Turma A:** 2ª Feira das 10h00 às 11h00

Turma B: 2ª Feira das 11h00 às 12h00

A Biblioteca Municipal de Albufeira disponibiliza um curso de iniciação à Internet, de forma gratuita, para populações mais idosas, colocando-as em contacto com as novas tecnologias para que adquiram conhecimentos de nível básico.

Requer inscrição prévia

Tertúlia ao Sol – Encontro de Culturas

3 de Janeiro – 15h30

Sala Polivalente da Biblioteca Municipal

Convidam-se todos os interessados a participarem neste encontro informal para debate de ideias acerca dos grandes autores da literatura portuguesa.

Ciclo de Conversas com Nicole Bertemes

10 e 31 de Janeiro – 14h30

Sala Polivalente da Biblioteca Municipal

Participe de um encontro informal, onde serão abordados temas e problemáticas do mundo actual.

Hora do Conto

TER: 10h30 e 14h00 / QUI: 10h30

Sala Hora do Conto

Leitura dos mais fantásticos contos e histórias, através dos quais as crianças viajam para um mundo imaginário, onde tudo pode acontecer! Para os Jardins-de-Infância: 'Já és um urso grande, Zezé Bolota'. Para as Escolas de Ensino Básico de 1º Ciclo: 'Vem Aí Um Lobo!'





Horinha do Vídeo

SEX. 10h30

Sala Hora do Conto

As crianças poderão visionar alguns dos melhores filmes para as suas idades. Para os Jardins-de-Infância: 'Pinóquio'. Para as Escolas de Ensino Básico de 1º Ciclo: 'O Rei Leão'.



As sessões de leitura e de vídeo decorrem ao longo do mês, com marcações prévias

'Aprende a trabalhar no computador'

TER 14h00 - 15h00 / QUI 14h00 - 15h00

Sala Infanto-Juvenil

'Aprende a trabalhar no computador', dirige-se aos mais jovens que desejam adquirir conhecimentos básicos sobre os computadores, bem como aprender a pesquisar na Internet.

As inscrições deverão ser feitas no Sector Infanto-Juvenil da Biblioteca Municipal de Albufeira.

Ciclo de Cinema:

'Catástrofes Naturais'

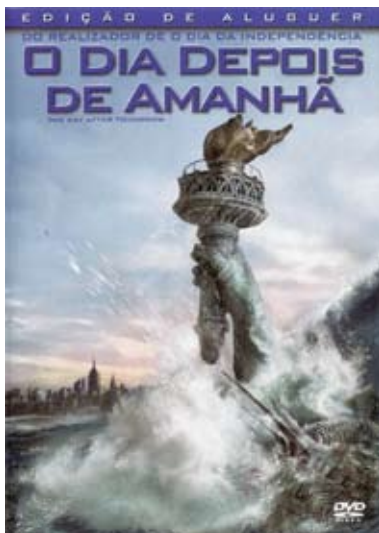
Sala Polivalente da Biblioteca Municipal

No mês de Janeiro o ciclo de cinema vai ser dedicado com uma película sobre catástrofes naturais.

'O dia depois de amanhã'

17 Janeiro - 16h00

Tendo no principal papel o actor Dennis Quaid, este filme conta a história de um meteorologista que antevê a chegada de uma nova Idade do gelo, porém os seus cálculos prevêem que o acontecimento estivesse tão próximo. As aventuras e desventuras para salvar vidas numa corrida contra o tempo. Um filme a não perder.





**MUSEU MUNICIPAL
DE ARQUEOLOGIA**
ALBUFEIRA

Praça da República, n.º 1, 8200 Albufeira
Telefone: 289 570 712 Fax: 289 515 519
e-mail: museu.municipal@cm-albufeira.pt

Horário de Funcionamento:
Diariamente das 10h30 às 16h30 (Horário de Inverno)
Encerra à Segunda-feira

Projecto de Recolha de Fotografias

(Arquivo Histórico)

Possui fotografias antigas de Albufeira?

Então colabore connosco!

Empreste-nos as suas imagens de arquivo, em troca oferecemos, além das suas reproduções, as mesmas imagens digitalizadas... para mais tarde recordar.



Visitas ao Museu



Venha conhecer o Museu Municipal de Arqueologia através de visitas orientadas à Zona Antiga de Albufeira e à Exposição Permanente.

'Ao fim da tarde com. . .'

28 Janeiro - 17H00

Museu Municipal de Arqueologia de Albufeira

A Sala da Idade Moderna vai acolher especialistas e interessados sobre o património para conversas e trocas de opinião.



Bênção dos Ciclistas do Algarve

17 de Janeiro

Igreja de S. José, Ferreiras

Participe neste dia dedicado ao desporto que termina com um almoço convívio, seguido de entrega de prémios.

Inscrições: abertas até ao dia 15 de Janeiro.

Os clubes deverão enviá-las para:

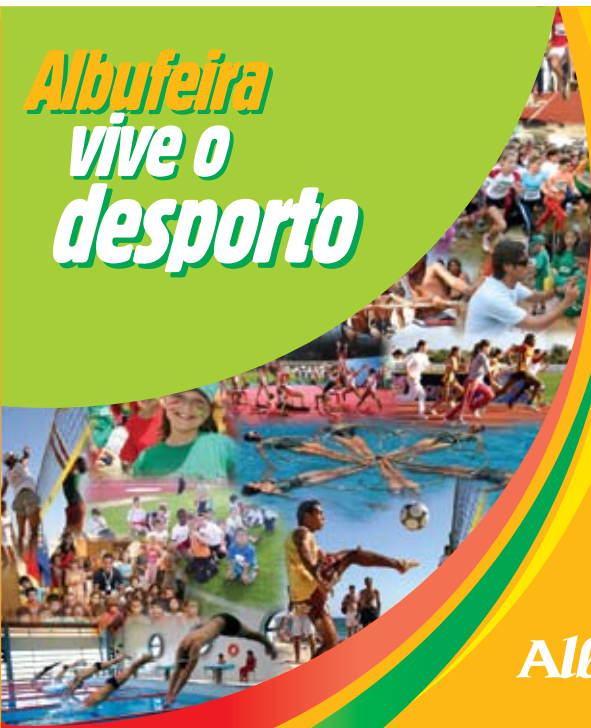
Tel./fax: 289 452 746

Telemóveis: 917 531 332 e 969 480 167

Mail: joaoarauto@hotmail.com; economato@hotel-brisadol.com



**Albufeira
vive o
desporto**



Albufeira

CÂMARA MUNICIPAL

www.cm-albufeira.pt



O Ruído

Público: Pré-escolar e 1º Ciclo do Ensino Básico.

O ruído ambiente afecta um grande número de pessoas e é considerado um dos maiores problemas ambientais. Pode afectar as pessoas quer a nível fisiológico quer a nível psicológico, interferindo com actividades

básicas como o sono, o descanso, os estudos e a comunicação. A autarquia de Albufeira irá visitar as escolas do concelho e alertar os mais novos para importantes questões relacionadas com o som e o ruído.



Escola Limpa, Espaço Seguro

Público: 1º e 2º Ciclo do Ensino Básico.

Reduzir, Reutilizar e Reciclar são três princípios fundamentais em matéria de ambiente. Por isso, a Câmara Municipal pretende alertar os alunos do concelho para a necessidade de colocá-los em prática no dia a dia, através de acções em vários estabelecimentos de ensino. Os jovens terão a oportunidade de limpar a escola e identificar os resíduos recolhidos. Cada Escola irá criar uma planta de localização do equipamento de recolha de resíduos e elaborar um eco-código, que recomende comportamentos relacionados com a política dos 3R's.

Compostagem

Público: Pré-escolar, 1º, 2º e 3º Ciclo do Ensino Básico, Secundário, Lares e Centros de Dia.

Para sensibilizar os jovens e os idosos a proteger o ambiente e adoptar práticas ecológicas, iremos visitar os estabelecimentos de ensino, lares e centros de dia para dar informação sobre a compostagem, ou seja, sobre o conjunto de técnicas que podem ser utilizadas para controlar a decomposição de materiais orgânicos.



Combate a incêndios

É dentro das habitações que se esconde o maior risco e onde começa a maioria dos incêndios, por isso nada melhor como saber actuar para minimizar e/ou dizimar este tipo de ocorrência.

Procedimentos de Combate a Incêndio

A – Actuação de imediato

Se lhe cheirar a fumo, vir chamas ou ouvir o crepitar do fogo, procure evitar o pânico e seguir as seguintes recomendações:

- Avise todas as pessoas da casa e chame os bombeiros através do 112;
- Faça sair toda as pessoas;
- Não perca tempo a salvar objectos ou vestuário, se isso puser em risco a sua vida ou a de outras pessoas.

Se está num compartimento com a porta fechada:

- Tente avisar os Bombeiros através do 112 ou 117;
- Nunca abra uma porta se ela estiver quente;
- Se o fumo estiver a entrar por baixo da porta, mantenha-a fechada e procure calafetá-la com toalhas molhadas;
- Abra a janela para sair, pedir socorro, mas cuidado pois a entrada de oxigénio também alimenta o fogo;
- Se houver fumo, proteja a boca com um pano húmido e respire através dele.

Se estiver num edifício muito alto:

- Nunca utilize os elevadores. Utilize as escadas.

B - Como extinguir pequenos fogos

Se o incêndio estiver no início e se tiver os elementos e os meios adequados, tente apagá-lo. Mas antes, peça a todos que saiam do local e que contactem os bombeiros através do 112.

- Se o fogo for na instalação eléctrica ou em aparelhos eléctricos, desligue a electricidade antes que qualquer outra coisa. Se por qualquer motivo não puder desligar a electricidade, não use água para extinguir o fogo, mas sim um extintor apropriado, ou abafe as chamas com um cobertor, terra ou areia;
- Feche imediatamente o gás;
- Feche portas e janelas para evitar que as chamas aumentem devido às correntes de ar;
- Afaste para lugar seguro quaisquer recipientes com produtos inflamáveis e objectos facilmente combustíveis;
- Se o fogo se verificar numa frigideira, tape-a com a tampa ou deite óleo frio. Não deite água sobre óleo ou outro tipo de gorduras em chamas;
- Lance água com força sobre a base das chamas e também à sua volta para impedir a propagação do fogo.





Sonhos

Receita para 10 pessoas

Ingredientes para a massa:

- ✦ 2,5dl de água
- ✦ Uma pitada de sal
- ✦ 1 Colher de chá de açúcar
- ✦ 100g de manteiga
- ✦ 125g de farinha
- ✦ 4 Ovos
- ✦ Óleo q.b.

Ingredientes para o molho:

- ✦ 250g de açúcar
- ✦ 2,5dl de água
- ✦ 1 Cálice de licor beirão

Preparação:

Numa panela, junte a água e o sal, o açúcar e a manteiga. Leve-os ao lume e, quando levantar fervura, adiciona-lhes, de uma só vez a farinha. Mexa bem até formar uma bola que se desloca no fundo. Retire do calor e continue a amassar, até arrefecer. Adicione os ovos, um de cada vez e continue a amassar. Aqueça o óleo, retire os pedaços de massa com uma colher (sobremesa) e frite-os. Quando estiverem fritos, levante-os com uma escumadeira; se estiverem leves estão prontos. Deixe-os escorrer. Para o molho, junte o açúcar com a água, leve-os a lume brando e deixe ferver, por 3 minutos. Retire do calor e adicione o licor.

Bom apetite!

Receita gentilmente cedida pela AHRES - Associação Hotelaria Restaurantes e Similares de Portugal / Delegação do Algarve





Janeiro 2008

		PREIA-MAR				BAIXA-MAR				COEFICIENTE	
DIA	LUA	MANHÃ		TARDE		MANHÃ		TARDE		MANHÃ	TARDE
		HORA	ALTURA	HORA	ALTURA	HORA	ALTURA	HORA	ALTURA		
1	QUI	05:11	3.1	17:32	2.8	11:10	.9	23:16	1.0	-	68
2	SEX	05:50	3.0	18:14	2.8	11:50	1.0	-	-	71	63
3	SÁB	06:34	2.9	19:04	2.7	00:01	1.1	12:37	1.1	64	57
4	DOM)	07:26	2.8	20:04	2.7	00:53	1.2	13:32	1.2	57	53
5	SEG	08:31	2.8	21:16	2.7	01:57	1.3	14:38	1.2	52	52
6	TER	09:46	2.8	22:28	2.8	03:14	1.3	15:53	1.2	52	57
7	QUA	10:58	2.8	23:33	3.0	04:32	1.2	17:03	1.1	58	66
8	QUI	-	-	12:03	3.0	05:41	1.0	18:05	.9	-	69
9	SEX	00:33	3.2	13:02	3.1	06:42	.8	19:01	.8	78	82
10	SÁB	01:28	3.3	13:57	3.3	07:37	.6	19:52	.6	91	94
11	DOM ●	02:21	3.5	14:48	3.3	08:27	.4	20:39	.5	102	103
12	SEG	03:10	3.7	15:35	3.4	09:14	.3	21:24	.5	110	107
13	TER	03:57	3.7	16:20	3.3	09:57	.3	22:06	.5	113	106
14	QUA	04:42	3.6	17:04	3.2	10:39	.4	22:47	.6	110	99
15	QUI	05:26	3.5	17:47	3.1	11:21	.6	23:29	.8	101	87
16	SEX	06:10	3.3	18:32	2.9	-	-	12:03	.9	87	73
17	SÁB	06:56	3.0	19:20	2.8	00:14	1.0	12:49	1.1	71	59
18	DOM (07:48	2.8	20:19	2.6	01:05	1.2	13:43	1.3	55	46
19	SEG	08:53	2.6	21:31	2.6	02:11	1.4	14:55	1.5	41	39
20	TER	10:10	2.5	22:49	2.6	03:46	1.5	16:22	1.5	35	39
21	QUA	11:24	2.5	23:53	2.7	05:13	1.5	17:31	1.4	37	46
22	QUI	-	-	12:21	2.6	06:14	1.3	18:23	1.3	-	45
23	SEX	00:44	2.8	13:06	2.7	07:00	1.2	19:05	1.2	55	54
24	SÁB	01:26	3.0	13:45	2.8	07:39	1.0	19:41	1.0	64	63
25	DOM	02:03	3.1	14:20	3.0	08:12	.9	20:12	.9	73	72
26	SEG ○	02:37	3.2	14:54	3.0	08:41	.8	20:42	.8	81	78
27	TER	03:11	3.3	15:26	3.1	09:10	.7	21:12	.7	87	83
28	QUA	03:43	3.3	15:59	3.1	09:39	.7	21:44	.7	91	86
29	QUI	04:15	3.3	16:32	3.1	10:10	.7	22:17	.7	92	86
30	SEX	04:49	3.3	17:07	3.1	10:43	.7	22:53	.8	90	83
31	SÁB	05:24	3.2	17:44	3.0	11:19	.8	23:33	.9	84	77

(Quarto Minguante

○ Lua Nova

) Quarto Crescente

● Lua Cheia



Mercados e Farmácias

Mercados

3 Janeiro **SÁBADO**

Mercado de Paderne

4 Janeiro **DOMINGO**

Feira das Velharias Olhos D'Água

6 Janeiro **TERÇA**

Mercado dos Calções

16 Janeiro **SEXTA**

Mercado da Guia

17 Janeiro **SÁBADO**

Feira das Velharias

Rua das Escolas – Junto à Cantina Municipal

20 Janeiro **TERÇA**

Mercado dos Calções



Farmácias de serviço



Alves de Sousa Av. da Liberdade 103, Albufeira Telf. 289 512 258

Piedade Rua João de Deus, nº 10, Albufeira Telf. 289 512 254

Santos Pinto Belavista Comercial, Lt E1, Ljs 4 e 5, Av. dos Descobrimentos, Albufeira Telf. 289 512 901

Seg	Ter	Qua	Qui	Sex	Sáb	Dom
			1 Alves de Sousa	2 Alves de Sousa	3 Santos Pinto	4 Santos Pinto
5 Santos Pinto	6 Santos Pinto	7 Santos Pinto	8 Santos Pinto	9 Santos Pinto	10 Piedade	11 Piedade
12 Piedade	13 Piedade	14 Piedade	15 Piedade	16 Piedade	17 Alves de Sousa	18 Alves de Sousa
19 Alves de Sousa	20 Alves de Sousa	21 Alves de Sousa	22 Alves de Sousa	23 Alves de Sousa	24 Santos Pinto	25 Santos Pinto
26 Alves de Sousa	27 Santos Pinto	28 Santos Pinto	29 Santos Pinto	30 Santos Pinto	31 Piedade	



Urgências

Número Nacional de Socorro	112	
Número Nacional de Socorros Para Incêndios	117	
Intoxicações	808 250 143	
Bombeiros Voluntários de Albufeira	289 586 333	
APAV (Associação Portuguesa de Apoio à Vítima)	289 585 770	Fax 289 588 634
Com. Protecção Crianças e Jovens de Albufeira	289 514 064	
Brigada de Trânsito	289 598 730	
Delegação Marítima de Albufeira	289 514 255	Fax 289 587 198
Piquete de Albufeira da Polícia Marítima	916 613 540	
GNR - Vale Pedras - Albufeira	289 590 790	
GNR - Av. 25 de Abril	289 583 310	
GNR - Olhos de Água	289 501 478	
GNR - Paderne	289 367 115	
Piquete de águas	808 202 274	

Saúde

SUB - Serviços Urgência Básica	289 588 770	
Centro de Saúde de Albufeira	289 598 400	
Centro de Saúde de Ferreiras	289 571 732	
Centro de Saúde de Guia	289 561 662	
Centro de Saúde de Olhos de Água	289 501 946	
Centro de Saúde de Paderne	289 368 853	
Hospital Distrital do Barlavento	282 450 300	
Hospital Distrital de Faro	289 891 100	

Farmácias

Farmácia Santos Pinto	289 512 901	
Farmácia Alves de Sousa	289 512 258	
Farmácia Piedade	289 512 254	
Farmácia Godinho Belo	289 542 926	
Farmácia Marques da Silva	289 571 130	
Farmácia Neves Silva - Guia	289 561 443	
Farmácia Algarve - Paderne	289 367 139	
Farmácia Olhos de Água	289 502 401	

Correios

CTT Rua 5 de Outubro	289 580 870	
CTT - Cerro da Lagoa	289 580 880	
CTT - Areias de São João	289 580 860	
CTT - Olhos de Água	289 510 160	
CTT - Paderne	289 367 020	
Balcão dos CTT (Papellaria Papel & Lápis) - Guia	289 561 236	

Postos de Informação

Posto de Informação Polis	289 599 850	
Posto de Turismo de Albufeira	289 585 279	
Posto Municipal de Turismo de Sta. Eulália	289 515 973	



Contactos úteis

Serviços



Associação Humanitária Solidariedade Albufeira (AHSA)	289 586 445	Fax: 289 586 445
Albucoop - Cooperativa Rádio Táxis de Albufeira	289 586 508	
Auditório Municipal	289 599 668	
Biblioteca Municipal	289 598 700	
Câmara Municipal de Albufeira	289 599 500	Fax 289 599 511
Cartório Notarial de Albufeira a cargo de Eliane Sousa Vieira	289 580 040	Fax 289 580 049
Cartório Notarial de Albufeira a cargo de Marco Alberto	289 582 157	Fax 289 582 157
Centro de Emprego	289 586 586	
Centro Regional de Segurança Social	289 510 250	
Conservatório de Música de Albufeira	289 588 781	
Conservatória do Registo Civil	289 580 680	
Conservatória do Registo Predial	289 540 990	
Espaço Multiusos da Guia	289 561 265	289 585 300
Fundação António Silva Leal	289 598 780	
Gabinete de Apoio ao Município	800 230 304	
Galeria de Arte Pintor Samora Barros	289 570 738	
Galeria Municipal	289 599 667	
Gabinete de Consulta Jurídica	289 586 227	
Gabinete de Apoio à Juventude	289 514 496	
EDP - Sector Comercial	800 505 505	
EDP - Sector Técnico	800 506 506	
Escola de Trânsito	289 598 831	
Junta de Freguesia de Albufeira	289 513 895	
Junta de Freguesia da Guia	289 561 103	
Junta de Freguesia de Paderne	289 367 168	
Junta de Freguesia de Olhos de Água	289 502 474	
Junta de Freguesia de Ferreiras	289 572 806	
Ludoteca de Albufeira	289 586 952	
Ludoteca de Vale Carro	289 362 044	
Ludoteca dos Brejos	289 542 598	
Ludocreche de Vale Serves	289 572 669	
Marina de Albufeira (Náutica)	289 514 282	
Museu de Arte Sacra	289 585 526	Fax 289 515 824
Museu Municipal de Arqueologia	289 570 712	Fax 289 572 798
Paróquia de Albufeira	289 585 526	
Paróquia de Ferreiras	289 572 798	
Paróquia da Guia	289 561 785	Fax 289 572 798
Paróquia de Paderne	289 367 680	
Parque Lúdico	289 586 844	
Piscinas Municipais	289 580 250	
Portugal Telecom	289 500 500	Fax 289 589 370
Rádio Táxis	289 583 230/32	
Repartição de Finanças de Albufeira	289 598 550	
Santa Casa da Misericórdia de Albufeira	289 515 427	
Solcoop - Cooperativa Rádio Táxis de Albufeira	289 580 850	
Tribunal Judicial	289 510 700	



TEATRO

D. QUIXOTE

PELA ACTA
A COMPANHIA
DE TEATRO
DO ALGARVE

8 de Janeiro

15H30 Escolas
21H30

9 de Janeiro

às 21H30

**Auditório Municipal
de Albufeira**

Organização

Albufeira
MUNICÍPIO
www.cm-albufeira.pt



A COMPANHIA
DE TEATRO
DO ALGARVE